

# Avl efter NTM betaler sig

Opgørelser viser, at hver gang NTM-niveauet i besætningen øges med én enhed, øges dækningsbidraget med over 200 kr.

Af Anders Fogh, VFL, Morten Kargo, VFL/AU, Jannik Toft Andersen, VFL

Baseret på KvægNøglebesætninger med Holstein-køer er sammenhængen mellem dækningsbidrag og avlsmæssigt niveau (NTM) undersøgt. Dækningsbidraget pr. årsko i disse besætninger ligger mellem 8.500 og 16.000 kroner pr årsko, mens det gennemsnitlige NTM varierer mellem -3 og 10.

NTM er et økonomisk indeks, som afspejler den økonomiske gevinst ved at forbedre køerne i besætningen avlsmæssigt. En forbedring af køerne i besætningen med én NTM-enhed har ifølge beregningsgrundlaget for indekset en værdi på 75 kroner pr. år for Holstein.

## Svag sammenhæng imellem avlsomkostninger og avlsmæssigt niveau

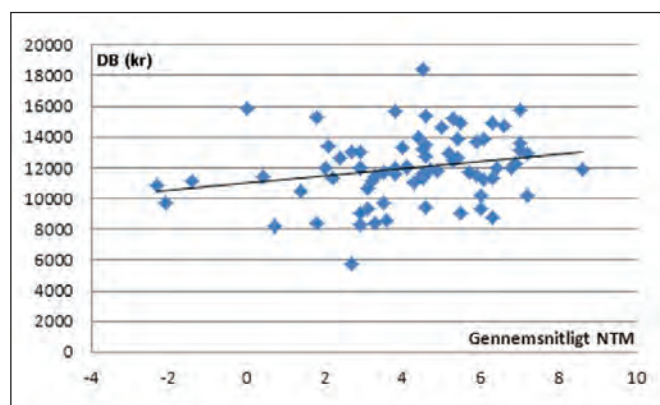
Normalt er der sammenhæng mellem investering og afkast.

Derfor er forventningen, at besætninger med høje avlsomkostninger opnår et højere avlsmæssigt niveau og dermed højere dækningsbidrag. Analyser af data viser imidlertid kun en svag sammenhæng imellem avlsomkostninger og højt NTM.

Der er flere årsager til, at sammenhængen er svagere end forventet. Den vigtigste er, at prisen på en sæddose hos den dominerende kvægsavlforening i Danmark (Viking Danmark) varierer meget lidt i forhold til NTM-niveau.

Forskellen i prisen på en Holstein-sæddose fra tyre på brugsplanen varierer således kun fra 75 til 120 kr., mens NTM-niveauet varierer fra 26 til 37. Derfor øges avlsomkostningerne kun lidt ved at vælge tyre med et højt avlsmæssigt niveau i forhold til at vælge tyre med et lavere niveau.

Der er samtidig andre fak-



Sammenhæng mellem dækningsbidrag og gennemsnitligt NTM for 75 Holstein-besætninger. Kilde KvægNøglen 2011

torer, der påvirker avlsomkostningerne, men som ikke påvirker det avlsmæssige niveau. De vigtigste af disse er omkostninger til selve insemineringsarbejdet, som stiger med dårligere drægtighedsprocent og køb af avlsmateriale (sæd eller embryoner) med udokumenteret NTM-niveau eller for lavt NTM-niveau.

Endelig foreligger muligheden for, at konteringen på posten avlsomkostninger er for lemfældig.

## NTM hæver dækningsbidraget

For at undersøge om værdien af en NTM-enhed på 75 kroner kan genfindes i praksis, har vi set på sammenhængen mellem dækningsbidrag og gennemsnitligt NTM for KvægNøglebesætningerne – se figur 1.

Opgørelsen viser, at for hver gang en besætnings gennemsnitlige NTM stiger med én enhed, så stiger dækningsbidraget med ca. 240 kroner. Det er et stort beløb i forhold til de 75 kroner, som en NTM-enhed teoretisk burde være værd.

En opgørelse på KvægNøglebesætningerne viser, at køer med højt NTM giver højere ydelse, bedre frugtbarhed og bedre sundhed i både 1. og 2. laktation end køer med lavt NTM.  
Foto: Jens Tønnesen



De 240 kroner dækker derfor sandsynligvis over mere end værdien af at forbedre besætningen avlsmæssigt. Det er således nærliggende at antage, at besætninger, som er gode til at skabe avlsmæssig fremgang, også er gode til at fodre og passe kørerne.

### Flere indtægter og færre omkostninger

Det er ikke muligt direkte at dokumentere effekten af højere avlsmæssigt niveau mellem besætninger på enkelttegenskaber. Det kan dog vises inden for besætninger, hvor effekten af forskellig fodring og pasning er fjernet.

En opgørelse på KvægNøglebesætningerne viser, at kørerne med højt NTM netop giver højere ydelse, bedre frugtbarhed, bedre sundhed

Forskelle i produktionsresultater mellem kørerne med højt og lavt NTM inden for de 75 KvægNøglebesætninger.		
	1. laktation	2. laktation
305-dages fedtydelse (kg)	13	15
305-dages proteinydelse (kg)	13	17
Interval: Første til sidste inseminering (dage)	0	-2
Andel af dyr med yverbetændelse (%)	-2	0
Andel som påbegynder hhv. 2. og 3. laktation (% point)	4	5

*Kilde: Team Avlsværdiurdering*

osv. i både 1. og 2. laktation end kørerne med lavt NTM – se tabel 1.

### Højeste og laveste NTM

I opgørelsen er kørerne i de 75 KvægNøglebesætninger inddeelt i to halvdele inden for besætning - med hhv. højst og lavest NTM. Efterfølgende er der set på forskellene i produktionsresultater i 1. og 2. laktation mellem de to halvdele, ligeledes inden for besætning. Til sidst er de gen-

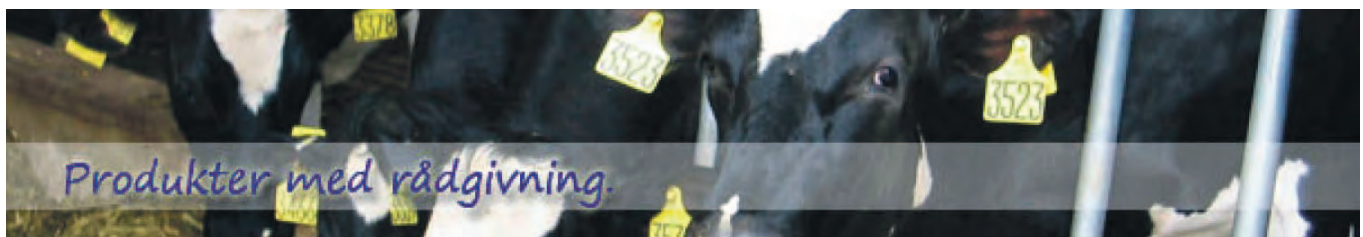
nemsnitlige forskelle mellem besætninger beregnet. I tabel 1 er de gennemsnitlige forskelle vist.

Det gennemsnitlige NTM for kørerne i gruppen med højt NTM var 10 indeksheder højere end i gruppen med lavt NTM. Undersøgelser af denne type, som dokumenterer effekten af et højt NTM-niveau, er nye og findes heller ikke i landene uden for Norden, idet udvælgelse af dyr i disse lande kun i en kortere årrække

er foregået på basis af et totaløkonomisk indeks som NTM.

### God forretning

Højt avlsmæssigt niveau (NTM) i besætningen er en vigtig del af at opnå et højt dækningsbidrag. Det er dermed en god investering at købe sæd af tyrene med højt NTM, fordi man for små penge kan øge det avlsmæssige niveau og dermed dækningsbidraget.



### Vivet lancerer nu et komplet mineralprogram til kvæg fra Twilmij

- Unik sammensætning
- Fint formålet
- Støvbinder som standard
- Konventionel og økologisk



Priorsvej 4 • 8600 Silkeborg • Tlf 86 80 23 03 • [www.vivet.dk](http://www.vivet.dk) • [vi@vivet.dk](mailto:vi@vivet.dk)